

## Декор тарелки «Французский садик»

Красивые тарелки могут интересно украсить стену и интерьерное пространство, а главное вы легко сами можете выбрать сюжет и сделать работу своими руками. Предлагаю задекорировать тарелку в технике обратный декупаж. Декор с помощью данной техники позволит использовать тарелку не только как декоративное панно, но и подавать в ней угощения.



### Вам понадобится:

- Клей для декупажа Mod Podge Глянцевый для посуды [PLD-CS15059](#)
- Акриловая краска FolkArt Multi-Surface, тёмно-коричневый [PLD-02908](#)
- Акриловая краска FolkArt Multi-Surface, пергамент [PLD-02895](#)
- Акриловая краска FolkArt Multi-Surface, кофе-латте [PLD-02906](#)
- Акриловая краска FolkArt Multi-Surface, жёлтая охра [PLD-02910](#)
- Лак-кракелюр для имитации старения [PLD-00696](#)
- Спонж [PLD-01534](#)
- Кисть [PLD-01204](#)
- Спиртосодержащая жидкость
- Прозрачная стеклянная тарелка
- Салфетки с понравившемся сюжетом



## Ход работы:

### Шаг 1.

Подготовим стеклянную поверхность для декора. Наносим спиртосодержащую жидкость на ватный диск и тщательно протираем обратную сторону тарелки. Весь декор мы будем делать с обратной стороны.



### Шаг 2.

Выбираем понравившийся сюжет из салфетки и обрываем его по краям. Отделяем верхний красочный слой салфетки.



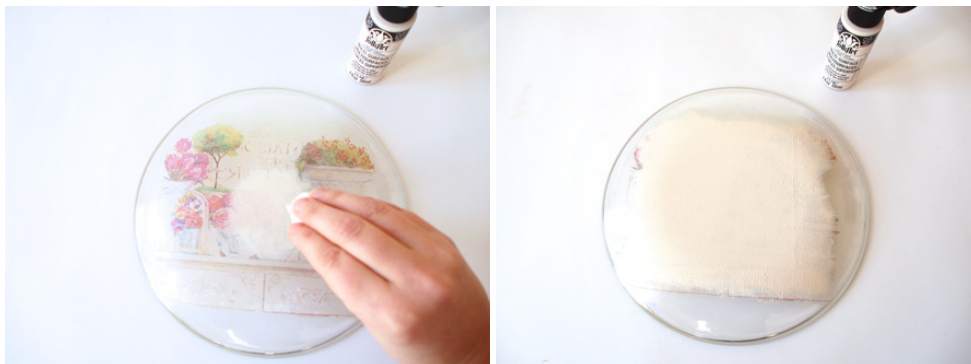
### Шаг 3.

Прикладываем салфетку на обратную поверхность тарелки лицом вниз и с помощью кисти и клея Mod Podge аккуратно приклеиваем. Специальный клей Mod Podge для посуды обладает уникальными свойствами: после нанесения этого клея изделие можно мыть в посудомоечной машине на верхней полке. Работаем кистью от середины к краям, образуя равномерный круг и разглаживая салфетку, чтобы не образовывались складочки и пузыри. Даем клею высохнуть.



#### Шаг 4.

Чтобы наш сюжет из салфетки стал более ярким, его надо высветлить. Наносим на салфетку акриловую краску белого цвета с помощью спонжа. В этой работе использованы краски Multi-Surface, которые имеют очень приятную шелковистую структуру и подходят для всех видов поверхностей. Немного не доходим до самого края салфетки.



#### Шаг 5.

Берём ватный диск со спиртосодержащей жидкостью и убираем излишки клея вокруг салфетки и обезжириваем еще раз стеклянную поверхность.



#### Шаг 6.

Создадим в нашей работе сложный фон с помощью одношагового кракелюра. С помощью кисти на стеклянное пространство вокруг салфеточного мотива наносим кракелюр. Кракелюр наносим равномерно, в любом направлении. Даем средству высохнуть.



### Шаг 7.

Подбираем цвет акриловой краски, подходящий под фон салфетки и с помощью спонжа наносим краску на кракелюр, создавая фон вокруг всего сюжета. Наносим краску равномерными движениями, держа руку перпендикулярно работе. Через несколько минут мы увидим, что в нанесённом слое краски начинают образовываться небольшие трещинки, создавая эффект слегка облупившейся краски.



### Шаг 8.

Проявляем трещинки. Выбираем более тёмный или контрастный оттенок краски и с помощью спонжа наносим на всю поверхность тарелки вокруг сюжета. Можно комбинировать разные оттенки подходящих по цвету красок, еще больше усложняя фон.



### Шаг 9.

Выбираем цвет краски для обратной стороны тарелки. Наносим несколько слоёв до равномерного покрытия с помощью кисти или спонжа.



### Шаг 10.

В качестве финишного покрытия еще раз воспользуемся Mod Podge для посуды, который совмещает в себе свойства клея, лака и герметика и позволит спокойно мыть наше изделие.



Переворачиваем тарелку и любимся результатом. Весь декор сделан с обратной стороны тарелки и сюжет мы видим через стекло. Таким образом если на тарелке будет подаваться еда, то она не будет соприкасаться с материалами, стеклянная тарелка с этой стороны была не тронута. Выбирайте сюжет и украсьте свой дом новой тарелочкой. Творите с удовольствием!



Автор мастер-класса [Алла Маврина](#)